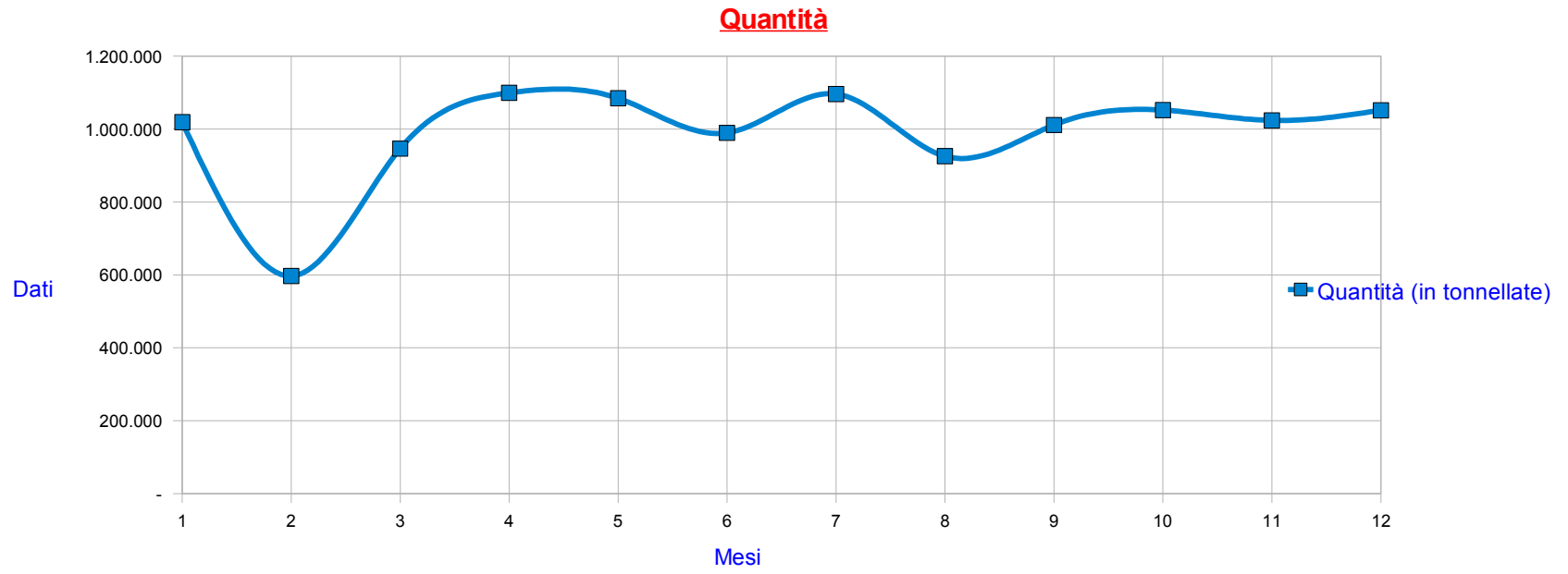


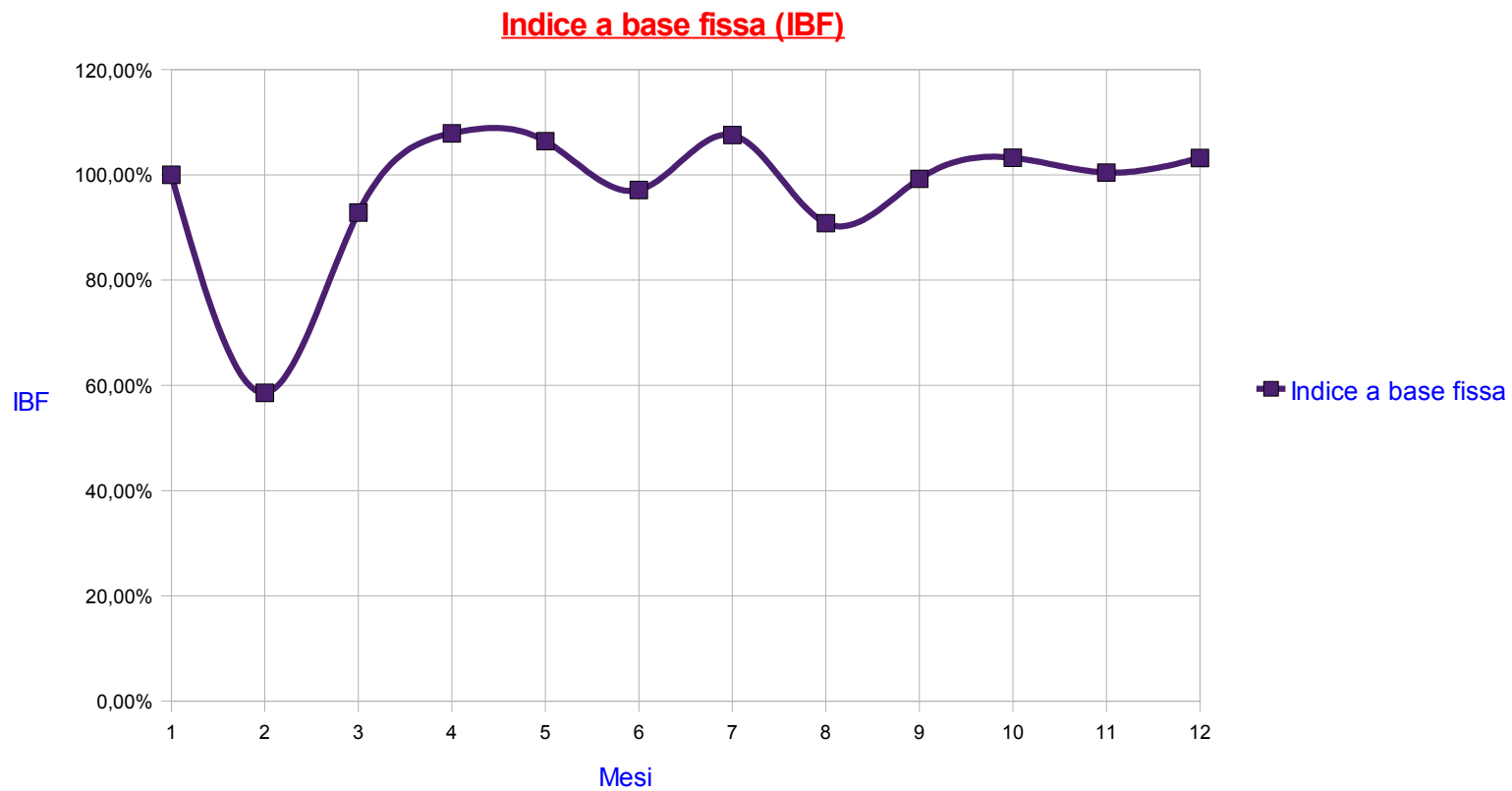
Fonte ISTAT. Tavole dalla 1 alla 12. Sito fonte: http://www.istat.it/dati/dataset/20070927_00/Tavole.zip, ZIP (27 kbyte), Diffuso il: 27 settembre 2007

Produzione dell'industria siderurgica per prodotto (Anno 2006)

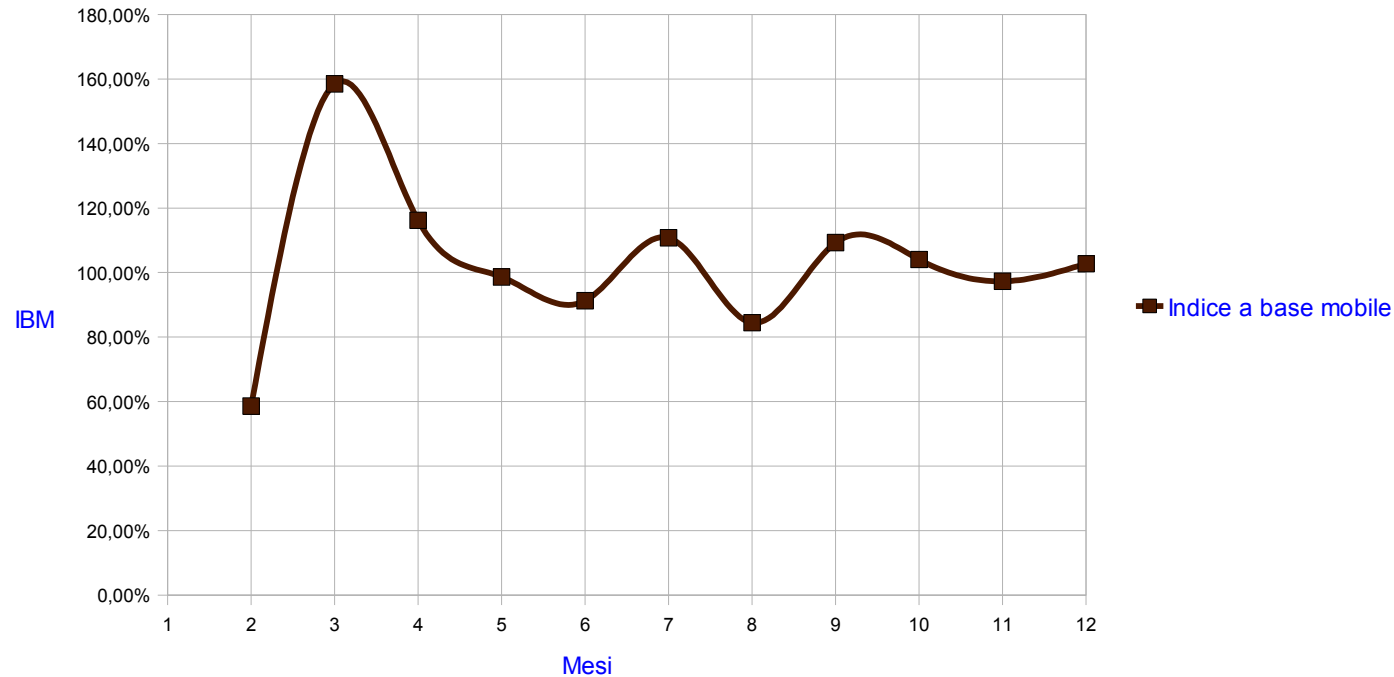
Mese	Codice prodotto	Descrizione	Quantità (in tonnellate)	Indice a base mobile	Indice a base fissa
gennaio	2710T211	Prodotti piatti laminati a caldo, in rotoli, a nastro largo, di larghezza >= 600 mm	1.019.106	X X X X X X	100,00%
febbraio	2710T211	Prodotti piatti laminati a caldo, in rotoli, a nastro largo, di larghezza >= 600 mm	597.040	58,58%	58,58%
marzo	2710T211	Prodotti piatti laminati a caldo, in rotoli, a nastro largo, di larghezza >= 600 mm	946.259	158,49%	92,85%
aprile	2710T211	Prodotti piatti laminati a caldo, in rotoli, a nastro largo, di larghezza >= 600 mm	1.099.579	116,20%	107,90%
maggio	2710T211	Prodotti piatti laminati a caldo, in rotoli, a nastro largo, di larghezza >= 600 mm	1.084.563	98,63%	106,42%
giugno	2710T211	Prodotti piatti laminati a caldo, in rotoli, a nastro largo, di larghezza >= 600 mm	989.631	91,25%	97,11%
luglio	2710T211	Prodotti piatti laminati a caldo, in rotoli, a nastro largo, di larghezza >= 600 mm	1.096.152	110,76%	107,56%
agosto	2710T211	Prodotti piatti laminati a caldo, in rotoli, a nastro largo, di larghezza >= 600 mm	925.517	84,43%	90,82%
settembre	2710T211	Prodotti piatti laminati a caldo, in rotoli, a nastro largo, di larghezza >= 600 mm	1.011.357	109,27%	99,24%
ottobre	2710T211	Prodotti piatti laminati a caldo, in rotoli, a nastro largo, di larghezza >= 600 mm	1.052.205	104,04%	103,25%
novembre	2710T211	Prodotti piatti laminati a caldo, in rotoli, a nastro largo, di larghezza >= 600 mm	1.023.618	97,28%	100,44%
dicembre	2710T211	Prodotti piatti laminati a caldo, in rotoli, a nastro largo, di larghezza >= 600 mm	1.051.640	102,74%	103,19%

La tabella sopra illustrata, i cui dati sono stati presi dall'ISTAT (Istituto tecniche statistiche), indica la produzione siderurgica di piatti laminati a caldo, in rotoli, a nastro largo, di larghezza >= 600 mm nell'anno 2006. I dati che abbiamo utilizzato sono quelli delle quantità in tonnellate dei lavorati presi nell'arco di tempo di un mese per l'anno 2006. I dati sono stati poi elaborati per calcolare i numeri indice a base mobile e a base fissa (i quali indicano la variazione della produzione rispetto a un valore fisso o a uno variabile).





Indice a base mobile (IBM)



Sopra illustrati abbiamo tre grafici che mostrano la variazione della produzione dei lavoratori durante l'anno 2006. Il primo grafico mostra come da Gennaio a Febbraio ci sia stato un calo della quantità di produzione il quale si è rialzato a Marzo e poi è rimasto più o meno costante fino a Dicembre con piccole variazioni. Il secondo grafico, il quale ci illustra come l'incremento della produzione prendendo come riferimento un indice fisso (in questo caso è la produzione nel mese di Gennaio), sia molto simile, come andamento dei dati, al primo grafico. Il terzo ed ultimo grafico ci illustra l'incremento della produzione dei vari mesi come il rapporto tra la produzione del mese preso in considerazione e la produzione dei mesi precedenti, infatti per Gennaio non abbiamo dati non essendoci dati di produzione dei mesi precedenti al 2006. Nel grafico IBM abbiamo da Febbraio a Marzo l'incremento sia aumentato di molto (dal 58,58% al 158,49%) e poi ad aprile abbia avuto una ricaduta (dal 158,49% al 116,20%), successivamente l'incremento della produzione è rimasto più o meno costante fino a Dicembre con qualche piccola variazione del 10/20%.